



Od 1 kwietnia 2000 r. posiadamy certyfikat akredytacji nr AB 286 wydany przez Polskie Centrum Akredytacji.

W ramach zakresu akredytacji wykonujemy:

- pomiary pola elektromagnetycznego (pole elektryczne, pole magnetyczne, gęstość mocy) w środowisku i w środowisku pracy w zakresie częstotliwości od 0 Hz do 90 GHz,
- pomiary hałasu w środowisku pracy,
- pomiary hałasu w budynkach mieszkalnych, zamieszkania zbiorowego i użyteczności publicznej,
- pomiary drgań:
  - o ogólnym działaniu na organizm człowieka,
  - działających na organizm człowieka przez kończyny górne,
- pomiary promieniowania optycznego nielaserowego, w ramach pomiaru przeprowadzamy dodatkowo pełną analizę skuteczności osłon na stanowisku,
- pomiary promieniowania laserowego,
- pomiary natężenia i równomierności oświetlenia na stanowisku pracy,
- pomiary oświetlenia ewakuacyjnego i awaryjnego,
- pobieranie próbek powietrza w celu oceny narażenia zawodowego na: pyły przemysłowe (frakcja wdychalna + respirabilna).
- testy specjalistyczne medycznej aparatury rentgenodiagnostycznej w zakresie:
  - radiografii ogólnej,
  - stomatologii,
  - mammografii,
  - fluoroskopii i angiografii,
  - tomografii komputerowej,
  - monitorów do prezentacji obrazów medycznych.

Ponadto poza zakresem akredytacji wykonujemy:

- testy akceptacyjne medycznej aparatury rentgenodiagnostycznej,
- pomiary dozymetryczne osłon stałych,
- pomiary rozkładu mocy dawki wokół aparatów RTG,
- pomiary dawek referencyjnych w rentgenodiagnostyce,
- projekty pracowni RTG wraz z obliczaniem osłon stałych,
- szkolenia z zakresu wykonywania testów podstawowych,
- opracowania dokumentacji Systemu Jakości w pracowniach RTG.

## SPRAWOZDANIE

NR PP-PS/22-07-85

Z POMIARÓW PÓL ELEKTROMAGNETYCZNYCH  
WYKONANYCH W ŚRODOWISKU  
W OTOCZENIU INSTALACJI RADIOKOMUNIKACYJNEJ  
**RZE1538B**

### 1. MIEJSCE ZAINSTALOWANIA ŹRÓDEŁ:

- województwo: **podkarpackie**,
- miejscowość: **Rzeszów**,
- ulica: **Słoneczny Stok**,
- działka nr: **3923/8, 3923/9, 3923/10**,

### 2. DANE DOTYCZĄCE ZLECENIODAWCY I WŁAŚCICIELA:

- DATA PRZYJĘCIA ZLECENIA DO POMIARÓW: 20.07.2022r.
- ZLECENIODAWCA: P4 Sp. z o.o. Biuro Regionalne w Katowicach, ul. Murkowska 14, 40-265 Katowice.
- PRZEDSTAWICIEL WŁAŚCICIELA: Pani Sylwia Adamczyk.
- WŁAŚCICIEL: P4 Sp. z o.o. ul. Wynalazek 1, 02-677 Warszawa.

### 3. POMIARY WYKONALI: mgr inż. Wojciech Wrona i mgr inż. Kamil Wojtyczek.

### 4. DATA POMIARÓW: 19.01.2023r.,

### 5. GODZINA POMIARÓW: 10<sup>00</sup> ÷ 11<sup>00</sup>

### 6. DATA OPRACOWANIA SPRAWOZDANIA I STWIERDZENIA ZGODNOŚCI: r.

### 7. OPRACOWANIE SPRAWOZDANIA Z POMIARÓW: mgr inż. Piotr Liniewicz.

### 8. PRZEGLĄD WYNIKÓW i AUTORYZACJA: mgr inż. Artur Zajac

Dokument  
podpisany  
przez Artur  
Zajac  
Data:  
2023.01.20  
16:56:19 CET



Bez pisemnej zgody Dyrektora Ośrodka sprawozdanie z pomiarów nie może być kopiowane inaczej jak tylko w całości.  
Wyniki przedstawione w niniejszym sprawozdaniu z pomiarów odnoszą się wyłącznie do badanego obiektu i do warunków w dniu wykonania pomiarów.

## 9. DANE TECHNICZNE DOTYCZĄCE INSTALACJI RADIOKOMUNIKACYJNEJ:

## 9.1. Dane techniczne dotyczące instalacji radiokomunikacyjnej (źródła pierwotne w przestrzeni pracy).

Tabela 1.1. Parametry instalacji radiokomunikacyjnej.

Charakterystyka promieniowania				kierunkowa					
Rzeczywisty czas pracy [h/dobę]				Całodobowa 24h					
Warunki pracy				Znamionowe					
Rodzaj wytwarzanego pola				stacjonarne					
Lp.	Typ nadajnika	Antena Producent / Typ	Azymut [°]	Wysokość środku elek. anteny [m n.p.t.]	Pasmo [Mhz]	Zakres tilt min-max [°]	EIRP dla anteny [W]	LON	LAT
1	DBS3xxx/5xxx	Huawei ADU4518R10	50	16,7	900	0 - 10	10519	21°56'26.70"E	50°02'08.70"N
	1800				2 - 10	21°56'26.70"E		50°02'08.70"N	
	2100				2 - 10	21°56'26.70"E		50°02'08.70"N	
	2600				2 - 10	21°56'26.70"E		50°02'08.70"N	
2	DBS3xxx/5xxx	Huawei ADU4518R10	140	16,7	900	0 - 10	11035	21°56'26.70"E	50°02'08.70"N
	1800				2 - 10	21°56'26.70"E		50°02'08.70"N	
	2100				2 - 10	21°56'26.70"E		50°02'08.70"N	
	2600				2 - 10	21°56'26.70"E		50°02'08.70"N	
3	DBS3xxx/5xxx	Huawei ADU4518R10	230	16,7	800	0 - 10	12088	21°56'26.70"E	50°02'08.70"N
	900				0 - 10	21°56'26.70"E		50°02'08.70"N	
	1800				2 - 10	21°56'26.70"E		50°02'08.70"N	
	2100				2 - 10	21°56'26.70"E		50°02'08.70"N	
4	DBS3xxx/5xxx	Huawei ADU4518R10	320	16,7	800	0 - 10	11813	21°56'26.70"E	50°02'08.70"N
	900				0 - 10	21°56'26.70"E		50°02'08.70"N	
	1800				2 - 10	21°56'26.70"E		50°02'08.70"N	
	2100				2 - 10	21°56'26.70"E		50°02'08.70"N	

Tilt ustawiony na czas pomiaru, jest wartością średnią z zakresu tiltów podanych w tabeli z parametrami instalacji radiokomunikacyjnej.

Tabela 1.2. Parametry radiolinii:

Charakterystyka promieniowania				kierunkowa					
Rzeczywisty czas pracy [h/dobę]				24					
Rodzaj wytwarzanego pola				stacjonarne					
Linia radiowa				Antena					
Lp.	Typ nadajnika	Częstotliwość pracy [GHz]	Moc wyjściowa [dBm]	Typ/producent	Średnica anteny [m]	Azymut [°]	Wysokość zainstal. [m]	LON	LAT
1	OPTIX RTN/HUAWEI	32	23	0.3-32[VHLPX1-32]	0,3	81	13,7	21°56'26.70"E	50°02'08.70"N

## 9.2. Charakterystyka badanego obiektu.

Anteny sektorowe i antenę paraboliczną zamontowano na wieży kościelnej. Urządzenia nadawczo – odbiorcze zainstalowane są w zewnętrznej szafie typu outdoor. W otoczeniu źródeł pól-EM będących przedmiotem pomiarów znajdują się tereny mieszkalne i nieużytki.

W otoczeniu badanego obiektu stwierdzono obecność obcych źródeł pola-EM, które mogą wpływać na wynik wartości mierzonej (na podstawie obserwacji miejsca w którym wykonywano pomiary oraz danych pochodzących z <https://wyszukiwarka.uke.gov.pl>).

W czasie wykonywania pomiarów wszystkie wymienione w tabeli nr 1.1 i 1.2 anteny pracowały.

Dane zawarte w tabelach nr 1.1 i 1.2 oraz punktach 1 i 2 niniejszego sprawozdania pochodzą z informacji uzyskanych od przedstawiciela Właściciela, za które laboratorium nie ponosi odpowiedzialności, mogące mieć wpływ na ważność wyników.

Wyniki pomiarów ważne są tylko dla takiej konfiguracji urządzeń nadawczych, ich liczby i ich parametrów, anten i ich parametrów oraz istniejących instalacji i elementów wyposażenia pomieszczeń, jakie były w czasie wykonywania pomiarów.

Pomiary wykonano również w miejscach, w których, na podstawie uprzednio przeprowadzonych obliczeń, stwierdzono występowanie w danych zakresach częstotliwości pól elektromagnetycznych poziomy zbliżone do poziomów dopuszczalnych, określonych w przepisach wydanych na podstawie art. 122 ustw. 1 ustawy z dnia 27 kwietnia 2011r.-Prawo Ochrony Środowiska.

Warunki środowiskowe panujące podczas pomiarów zostały przedstawione w tabeli nr 2.

Ogólny widok instalacji radiokomunikacyjnych przedstawiono w załączniku nr 1.

## 10. DANE DOTYCZĄCE BADAŃ.

10.1. Celem pomiarów pól elektromagnetycznych w otoczeniu instalacji radiokomunikacyjnej będącej przedmiotem pomiarów jest sprawdzenie dotrzymania dopuszczalnych poziomów pól elektromagnetycznych w środowisku.

## 10.2. Warunki środowiskowe:

Pomiary zostały wykonane przy wilgotności względnej powietrza i temperaturze otoczenia zgodnych ze specyfikacją techniczną miernika.

Tabela 2. Warunki środowiskowe.

data	godzina	pomiar	warunki zewnętrzne-zjawiska atmosferyczne					
19.01.2023r.	10:00	początkowy	temperatura.:	0,5°C	wilgotność:	70,0 %	opady:	bez opadów
	11:00	końcowy	temperatura.:	1,0°C	wilgotność:	70,0 %	opady:	bez opadów

## 10.3. Oszacowana niepewność pomiaru.

Laboratorium stwierdza iż dokonało oszacowania niepewności pomiaru, podczas szacowania niepewności wzięto pod uwagę istotne składowe niepewności, wykorzystując odpowiednie metody analizy.

Szacowanie niepewności całkowitej wyników badań ilościowych przeprowadzone zgodnie z normą PN-EN ISO/IEC 17025: 2018-02, normą PN-EN 62311 i dokumentem EA-04/16. Oszacowane wartości niepewności są niepewnościami rozszerzonymi przy poziomie ufności 95% i współczynnikiem rozszerzenia k=2. Podczas pomiarów wszystkie składowe budżety niepewności zostały zidentyfikowane i są zgodne z wymaganiami podstawowymi.

10.4. *Identyfikacja widma pola*: identyfikacji źródeł i parametrów technicznych dokonano na podstawie analizy dokumentacji dotyczącej zlecenia oraz obserwacji miejsca wykonywania badań.

#### 10.5. Aparatura pomiarowa.

1.	miernik	
	nazwa	Uniwersalny, szerokopasmowy miernik natężenia pola elektromagnetycznego
	producent	Narda Safety Test Solutions GmbH
	typ	NBM-520
	numer fabryczny	C-0460
2.	sondy pomiarowe	
	typ	EF-6091
	numer fabryczny	01009
	zakres pomiaru pola elektromagnetycznego	0,50 [V/m] ÷ 350 [V/m]
	zakres częstotliwości zestawu pomiarowego	80 [MHz] ÷ 90 000 [MHz]
3.	Niepewność zestawu pomiarowego	25,2%
3.	świadectwo wzorcowania	
3.1.	laboratorium wzorcujące	Laboratorium Wzorców i Metrologii Pola Elektromagnetycznego (LWiMP) Politechnika Wrocławska, ul. Janiszewskiego 9, 50-372 Wrocław; Nr akredytacji AP 078
3.2.	numer świadectwa wzorcowania	LWiMP/W/249/20
3.3.	data wydania świadectwa wzorcowania	08 września 2020 r.
3.4.	data ważności wzorcowania	08 września 2023 r.
4.	bieżąca kontrola sprawności zestawu pomiarowego	zgodnie z aktualnie obowiązującą instrukcją sprawdzania zestawu pomiarowego.
6.	świadectwo pomiaru odporności elektromagnetycznej	
5.1.	laboratorium wykonujące pomiar	Laboratorium Wzorców i Metrologii Pola Elektromagnetycznego (LWiMP) Politechnika Wrocławska, ul. Janiszewskiego 9, 50-372 Wrocław; Nr akredytacji AP 078
5.2.	numer świadectwa	LWiMP/P/004/19
5.3.	data wydania świadectwa	28 stycznia 2019 r.

#### 11. PODSTAWA PRAWNA.

11.1. *Podstawa metodyki pomiarów*: Załącznik do Rozporządzenia Ministra Klimatu z dnia 17 lutego 2020 r. w sprawie sposobów sprawdzania dotrzymania dopuszczalnych poziomów pól elektromagnetycznych w środowisku (Dz. U. 2020 poz. 258, Dz.U. 2022, poz. 1121).

11.2. *Dopuszczalne poziomy pól elektromagnetycznych w środowisku*: Rozporządzenie Ministra Zdrowia z dnia 17 grudnia 2019 r. w sprawie dopuszczalnych poziomów pól elektromagnetycznych w środowisku (Dz. U. z 2019 r. poz. 2448).

11.3. Ustawa z dnia 16 kwietnia 2020 r. o szczególnych instrumentach wsparcia w związku z rozprzestrzenianiem się wirusa SARS-CoV-2 (Dz. U. 2020 poz. 695).

## 12. WYNIKI POMIARÓW.

Tabela 4. Zestawienie wyników pomiarów w pionach (punktach) pomiarowych.

numer pionu (punktu) pomiarowego	opis miejsca pomiaru	Współrzędne geograficzne	wartość skuteczna natężenia pola elektrycznego po zaokrągleniu z uwzględnieniem niepewności pomiarowej [V/m]*	wartość wyznaczona natężenia skuteczne-go pola magnetycznego po zaokrągleniu [A/m]**	wysokość pionu (punktu) pomiarowego [m]	wartość wskaźnikowa $WM_E$	wartość wskaźnikowa $WM_H$	uwagi ocena zgodności względem dokumentu wskazanego w punkcie 11.2 sprawozdania oparta na zasadzie w punkcie 13
1	2	3	4	5	6	7	8	9
Niepewności pomiarowa: 25,2%								
Otoczenie badanego obiektu:								
Główne oraz pomocnicze kierunki pomiarowe:								
1	-	N 50°2'9,2" E 21°56'27,4"	4,1	0,011	2,0	0,11	0,11	zgodny
2	-	N 50°2'9,9" E 21°56'26,9"	2,5	0,007	2,0	0,06	0,07	zgodny
3	-	N 50°2'9,8" E 21°56'25,4"	2,0	0,005	2,0	0,05	0,05	zgodny
4	-	N 50°2'9,8" E 21°56'23,3"	1,6	0,004	2,0	0,04	0,04	zgodny
5	-	N 50°2'12,7" E 21°56'21,7"	0,6	0,002	2,0	0,02	0,02	zgodny
6	-	N 50°2'13,8" E 21°56'21"	< 0,6	< 0,002	0,3 - 2,0	< 0,02	< 0,02	zgodny
7	-	N 50°2'9,7" E 21°56'20,7"	2,0	0,005	2,0	0,05	0,05	zgodny
8	-	N 50°2'11,6" E 21°56'23,5"	1,9	0,005	2,0	0,05	0,05	zgodny
9	-	N 50°2'6,2" E 21°56'22,1"	1,6	0,004	2,0	0,04	0,04	zgodny
10	-	N 50°2'5,3" E 21°56'23,7"	1,3	0,003	2,0	0,03	0,03	zgodny
11	-	N 50°2'5,1" E 21°56'20,3"	0,8	0,002	2,0	0,02	0,02	zgodny
12	-	N 50°2'8,2" E 21°56'22,3"	1,9	0,005	2,0	0,05	0,05	zgodny
13	-	N 50°2'8" E 21°56'24,8"	2,0	0,005	2,0	0,05	0,05	zgodny
14	-	N 50°2'9,9" E 21°56'28,7"	2,4	0,006	2,0	0,06	0,06	zgodny
15	-	N 50°2'9,9" E 21°56'31,5"	2,0	0,005	2,0	0,05	0,05	zgodny
16	-	N 50°2'12,7" E 21°56'34"	< 0,6	< 0,002	0,3 - 2,0	< 0,02	< 0,02	zgodny
17	-	N 50°2'12" E 21°56'32,5"	0,8	0,002	2,0	0,02	0,02	zgodny
18	-	N 50°2'11,2" E 21°56'30,6"	1,3	0,003	2,0	0,03	0,03	zgodny
19	-	N 50°2'8,9" E 21°56'29,4"	1,3	0,003	2,0	0,03	0,03	zgodny
20	-	N 50°2'7,2" E 21°56'29,2"	0,8	0,002	2,0	0,02	0,02	zgodny
21	-	N 50°2'6" E 21°56'28,9"	0,6	0,002	2,0	0,02	0,02	zgodny
22	-	N 50°2'5,8" E 21°56'30,8"	< 0,6	< 0,002	0,3 - 2,0	< 0,02	< 0,02	zgodny
23	-	N 50°2'4,5" E 21°56'32,2"	0,6	0,002	2,0	0,02	0,02	zgodny
24	-	N 50°2'8,4" E 21°56'27,4"	2,1	0,006	2,0	0,05	0,06	zgodny
25	-	N 50°2'7,8" E 21°56'26,9"	0,6	0,002	2,0	0,02	0,02	zgodny
26	-	N 50°2'8,7" E 21°56'26,1"	2,9	0,008	2,0	0,07	0,08	zgodny
27	-	N 50°2'9,2" E 21°56'26,3"	3,8	0,010	2,0	0,10	0,10	zgodny

\*- wynik pomiaru powiększony o rozszerzoną niepewność pomiaru dla współczynnika rozszerzenia k=2.

\*\* - wartości podane w kolumnie 6 tabeli 4 są wartościami wyznaczonymi na podstawie zmierzonej wartości pola elektrycznego podanego w kolumnie 3 tej tabeli zgodnie z wzorem  $H=E/377$ .

Pomiary pola-EM w środowisku w otoczeniu instalacji radiokomunikacyjnej będącej przedmiotem pomiarów przeprowadzono w miejscach podanych w tabeli nr 4. Rozkład pionów (punktów) pomiarowych przedstawiono w załączniku nr 2.

Wyboru głównych, pomocniczych oraz dodatkowych kierunków pomiarowych dokonano na podstawie analizy dokumentacji dostarczonej przez Zleceniodawcę, wizji lokalnej oraz doświadczenia osób wykonujących pomiary.

Pomiary wykonano do odległości, dla której, na podstawie uprzednio przeprowadzonych obliczeń, stwierdzono w miejscach dostępnych dla ludności występowanie pól elektromagnetycznych o najwyższym poziomie, które pochodzą z badanej instalacji.

W przypadku gdy wynik pomiaru uzyskany jako wartość wskazana przez miernik pola elektromagnetycznego jest wartością poniżej dolnej granicy zakresu pomiarowego miernika i poniżej dolnej granicy akredytowanego zakresu metody pomiarowej (zakresu pomiarowego metody w aktualnym zakresie akredytacji laboratorium) laboratorium przedstawia ten wynik w sprawozdaniu jako wynik spoza zakresu akredytacji, a do obliczenia wyniku skorygowanego przyjmuje wartość skorelowaną z rzeczywistym wynikiem pomiaru-dolną granicą akredytowanego zakresu pomiarowego metody.

W związku z zaistniałą sytuacją kryzysową wywołaną wirusem SARS-CoV-2 oraz zgodnie z art.31 pkt 3 ustawy z dnia 16 kwietnia 2020 r. o szczególnych instrumentach wsparcia w związku z rozprzestrzenianiem się wirusa SARS-CoV-2 (Dz. U. z 2020 r. poz.695) w okresie stanu zagrożenia epidemicznego lub stanu epidemii ogłoszonego z powodu wirusa SARS-CoV-2 pomiarów nie przeprowadzono w lokalach mieszkalnych oraz w lokalach użytkowych zlokalizowanych na terytorium objętym stanem nadzwyczajnym, stanem zagrożenia epidemicznego lub stanem epidemii.

### 13. STwierdzenie ZGODNOŚCI Z POZIOMAMI DOPUSZCZALNYMI ORAZ OMÓWIENIE WYNIKÓW POMIARÓW:

13.1. Na podstawie wykonanych pomiarów w miejscach w których uzyskano dostęp, w pionach (punktach) pomiarowych stwierdza się dotrzymanie dopuszczalnych poziomów pól elektromagnetycznych w środowisku zgodnie z punktem 11.2 sprawozdania (wartości wskaźnikowe  $WM_E$  oraz  $WM_H$  nie przekraczają wartości 1).

Miejsca do których nie uzyskano dostępu i/lub nie uzyskano zgody na pomiar, z przyczyn niezależnych od Laboratorium nie podlegają ocenie zgodności.

Poziomy pól elektromagnetycznych w środowisku wyznaczono dla instalacji emitujących pola elektromagnetyczne względem najniższej wartości dopuszczalnej z danego zakresu częstotliwości i w odniesieniu do najwyższych zmierzonych wartości pól-EM.

Pomiary poziomów pól elektromagnetycznych w środowisku w otoczeniu badanego obiektu wykonano podczas pracy wszystkich instalacji emitujących pola elektromagnetyczne w danym zakresie częstotliwości.

Stwierdzenie zgodności wyników z wymaganiami: **tak; zgodnie z dokumentem określonym w punkcie 11.2 sprawozdania.**

Zasada podejmowania decyzji: **określona w treści rozporządzenia Ministra Klimatu z dnia 17.02.2020 r.**

Ryzyko związane z tą zasadą: Zasada podejmowania decyzji została określona w powyższym dokumencie w związku z czym rozpatrywanie poziomu ryzyka nie jest konieczne.

Instalacja radiokomunikacyjna spełnia wymagania normatywu powołanego w punkcie 11.2. sprawozdania.

13.2. Zgodnie z art. 122a, ust. 1, pkt. 2 i 3, Ustawy z dnia 27 kwietnia 2001 Prawo Ochrony Środowiska (Dz.U. z 2020r. poz. 1219 z późn. zm.) ponowne pomiary kontrolne wykonuje się:

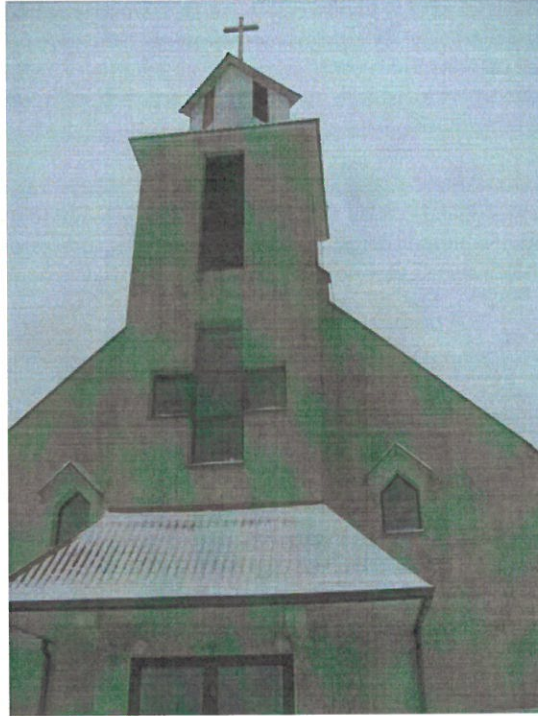
- każdorazowo w przypadku zmiany warunków pracy instalacji lub urządzenia, w tym zmiany spowodowanej zmianami warunków pracy instalacji lub urządzenia, o ile zmiany te mogą mieć wpływ na zmianę poziomów pól elektromagnetycznych, których źródłem jest instalacja lub urządzenia;
- każdorazowo w przypadku zmiany istniejącego stanu zagospodarowania i zabudowy nieruchomości skutkującej zmianami w występowaniu miejsc dostępnych dla ludności w otoczeniu instalacji lub urządzenia-na pisemny wniosek właściciela lub zarządcy nieruchomości, na której wystąpiła ta zmiana.

Otrzymują:

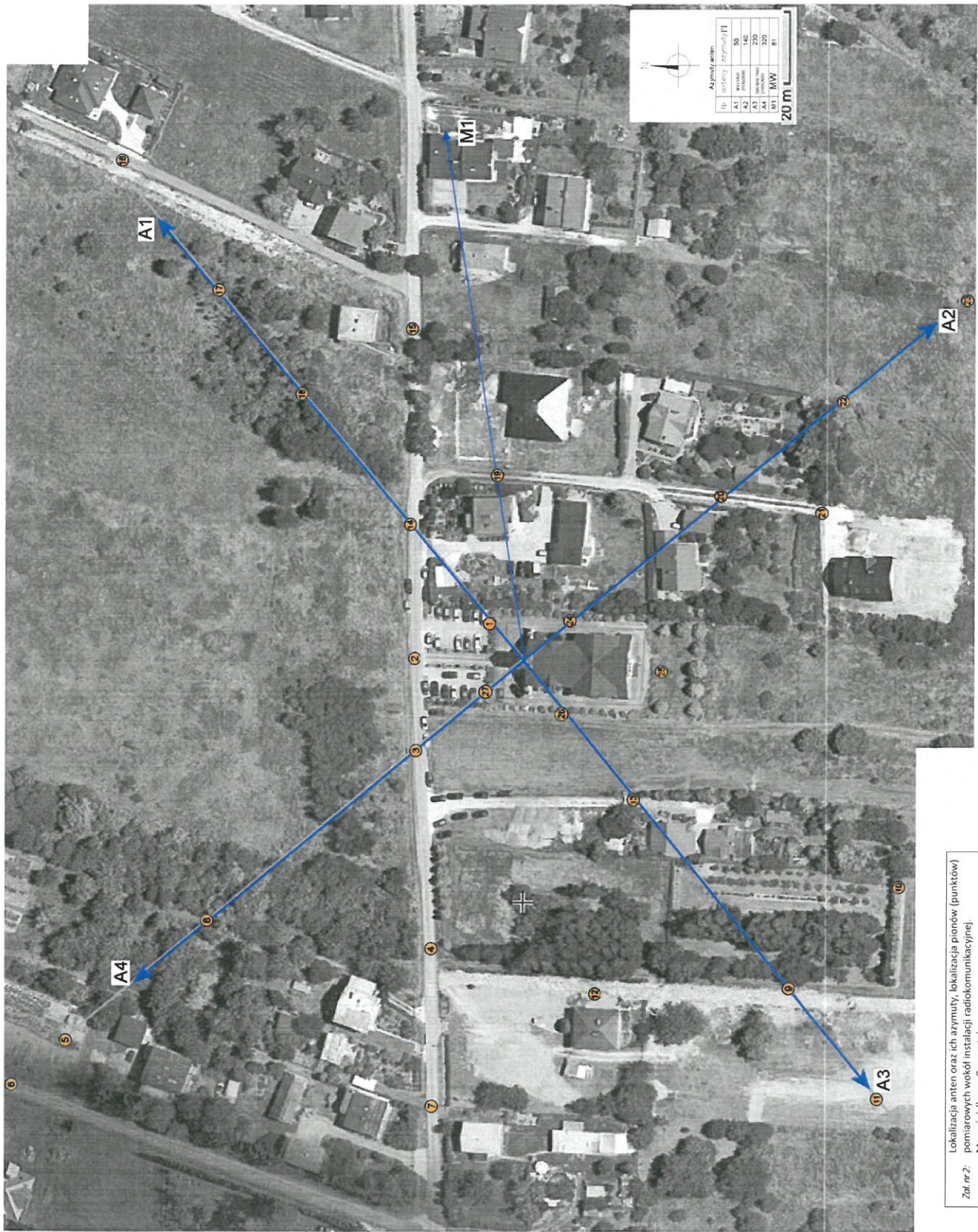
1 x Zleceniodawca (wersja elektroniczna)

1 x PP aa (wersja elektroniczna)

*Koniec sprawozdania. Sprawozdanie zawiera dodatkowo załączniki nr 1 i 2.*



Zał. nr 1: Widok ogólny instalacji radiokomunikacyjnej.



Zal. nr 2: Lokalizacja anten oraz ich azymuty, lokalizacja pionów (punktów pomiarowych wokół instalacji radiokomunikacyjnej).  
 Mapa źródłowa: Geoportals.

- punkt (pion) pomiarowy.

